

-2025년도 대구광역시 남구의회- 공무국외출장 결과보고서

- 출장기간: 2025. 11. 13.(목)~11. 17.(월) [4박 5일]
- 방문국가: 중국(허난성 정저우시)
- 연수인원 : 대구광역시 남구의회 송민선 의장 외 6명
 - ※ 남구의회 지방공무원: 주무관 백기철 외 3명
- 출입국 시간
 - ▶ 출 국 - 2025. 11. 13.(목) 09:05 (대한항공)
 - ▶ 입 국 - 2025. 11. 17.(월) 15:30 (대한항공)

2025. 12.



대구광역시 남구의회
NAM DISTRICT COUNCIL DAEGU

목 차

I. 공무국외출장 개요	3
II. 출장 목적	3
III. 공식 일정	3
IV. 연수명단	4
V. 출장일정	5
VI. 출장국가 및 도시현황	6
1. 출장국가 현황(일반사항, 정치, 경제 현황 등)	6
2. 방문도시 현황	7
① 정저우시	7
② 카이펑시	8
③ 덩펑시	9
VII. 주요 활동사항 및 현황	9
□ 대한무역공사(코트라) 기관방문	9
□ 관중(미항)미디어 업무협약 및 영화촬영장 방문	11
□ 경제기술개발구청 산업단지 방문	13
□ 정저우시 경제기술개발구청 MOU체결 및 기관방문	19
□ 허난성 한인회 및 국제학교 기관방문	21
□ 청명상하원(실경공연) 방문	24
□ 소림사(실경공연) 간담회	26
VIII. 의원별 출장 보고서	29

I**공무국외출장 개요**

- 출장기간: 2025. 11. 13.(목) ~ 11. 17.(일) [4박 5일]
- 작 성 자: 대구광역시 남구의회
- 출 장 자: 대구광역시 남구의회 송민선 의장 외 10명(공무원 4명 포함)
- 출장국가: 중국(허난성 정저우시)
- 심사위원회 심의결과(변경계획 포함): 가결

II**출장 목적**

- 대구광역시 남구청 요청에 따른 공무국외출장
- 관중미디어와 업무협약을 통한 남구 문화예술계 해외진출 도모
- 대구광역시 남구청과 중국 관중미디어 기관의 솫폼드라마 및 관광 관련 공동협력을 위해 실시
- 정저우시 경제기술개발구 MOU체결
- 해외 관광객 유치를 위한 인바운드 상품 기획 협의

III**공식 일정**

방문지		방문일정
중국	11월13일(목)	· (주)관중미디어 그룹 MOU 참석 · 대한무역공사(KOTRA) 정저우지사 간담회
	11월14일(금)	· 정저우 경제기술개발구 단지 방문 · 정저우 경제기술개발구 MOU 체결
	11월15일(토)	· 정저우시 한인회 및 국제학교 간담회
	11월16일(일)	· 실경공연 관련 간담회 등

IV

연수 명단

일련 번호	연수자		
	직책	성명 (여권 영어명)	업무내용
1	의 장	송 민 선	<ul style="list-style-type: none"> 정책자문: 구청이 추진하는 관광 인프라 확충 및 문화관광 콘텐츠 개발에 대한 자문 및 정책지원방안 모색 현장조사 및 벤치마킹: 중국관광 인프라 운영 사례를 조사 분석하여 남구 관광정책에 적용가능한 개선 방안 도출 정책심의 및 예산 지원 등 의정활동에 반영 의장 및 의원 의전수행 <ul style="list-style-type: none"> - 의정 자료 수집, 의장 사진 촬영 등 의장 및 의원 의전수행 <ul style="list-style-type: none"> - 의정 자료 수집, 보고서 작성 의장 및 의원 의전수행 <ul style="list-style-type: none"> - 의정 자료 수집, 의원 사진 촬영 등 의장 및 의원 의전수행 <ul style="list-style-type: none"> - 의정 자료 수집, 보고서 작성, 회계 처리
		SONG ○○	
3	의회운영 위원장	성 윤 희	
		SEONG ○○	
4	행정자치 위원장	강 병 준	
		KANG ○○	
5	도시복지 위원장	김 재 겸	
		KIM ○○	
5	의 원	이 정 현	
		LEE ○○	
6	의 원	이 충 도	
		LEE ○○	
7	의 원	강 민 욱	
		KANG ○○	
8	주무관	백 ○○	
		BAEK ○○	
9	주무관	김 ○○	
		KIM ○○	
10	주무관	윤 ○○	
		YOON ○○	
11	주무관	신 ○○	
		SHIN ○○	

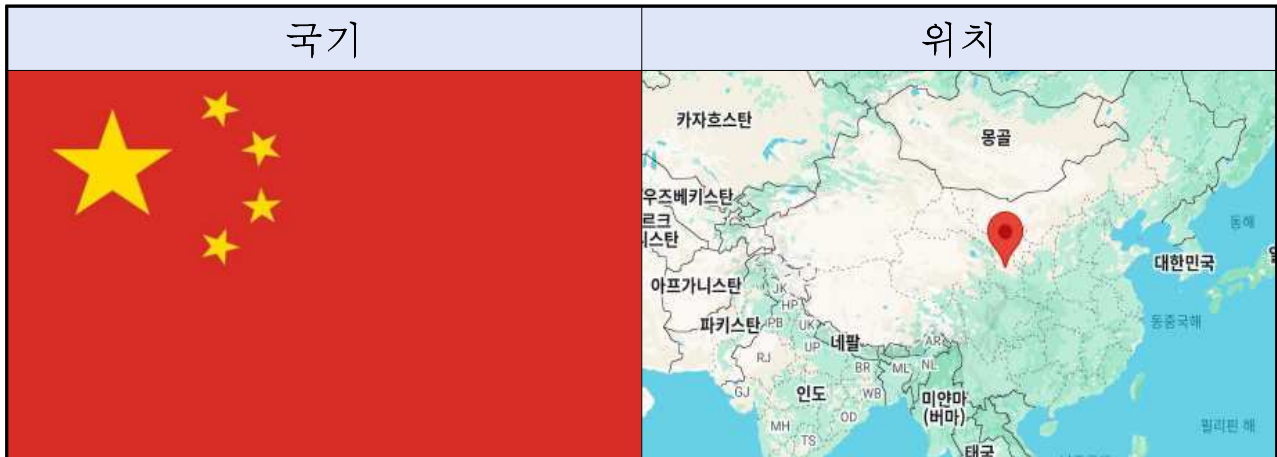
V

출장 일정

일 자	시 간	주요일정	비 고
11. 13.(목)	01:30~06:00	남구의회 → 인천공항	차량임차
	09:05~11:00	인천공항 → 정저우	KE0133
	15:00~18:00	관중미디어그룹 MOU체결 코트라 정저우 지사간담회	대표: 루칭레이 지사장: 김태용
11. 14.(금)	09:00~17:00	경제기술개발구 산업단지 방문 (AUTO BIO, 상하이자동차, 중대문 등)	
	17:00~18:00	경제개발구 MOU체결 (경제개발구관리위원회 662회의실)	구청장 장보
11. 15.(토)	10:00~12:00	정저우시 한인회 간담회 (관광 및 대학생국제교류 협력 등)	한인회장 이후진
	14:00~16:00	실경 공연 관람 (음악성전 청명상하원)	
11. 16.(일)	16:00~18:00	실경공연 벤치마킹을 위한 관계자 간담회 등 (실경 공연 소림사 무술학교 및 제작관계자)	
	20:00~21:00	실경 공연 관람	
11. 17.(월)	12:10~15:30	정저우 공항→인천공항	KE0134
	18:40~19:45	인천공항→대구공항	(KE1431)

※ 상기일정은 대구광역시 남구청에 의해 변경될 수도 있습니다.

1. 출장국가 현황(일반사항, 정치, 경제 현황 등)



가. 일반사항

- 국명: 중화인민공화국(中華人民共和國)
- 수도: 베이징(北京)
- 인구: 14억 828만명 (대만 홍콩 마카오 제외)
- 면적: 960만km² (한반도의 약 44배)
- 민족: 한족(漢族, 91.1%) 및 55개 소수민족(8.9%)
- 건국 : 1949. 10. 01.(국경일)

나. 정치 현황

- 정부형태: 노농연맹에 기초한 인민민주주의 사회주의 국가
 - * 행정구역: 22개성, 4개직할시, 5개자치구, 2개특별행정구
 - * 유엔가입: 1971.10.(안보리 상임이사국)

다. 경제 현황

- GDP: 18조 9478억 1000만\$ (134조 9,084억위안)
- 1인당GDP: 1만 3448\$ (95,749위안)

- 경제성장률: 5% (국가통계국)
- 화폐단위: 元(1\$ = 약 7.12元, '24 평균, 인민은행)
- 교역: 교역규모 : 6조 1,623억\$(2024 해관총서)
- 수출액: 3조 5,772억\$
- 수입액: 2조 5,851억\$
- 수지: 9,922억\$(흑자)
- 물가상승률 : 0.2%
- 실업률 : 5.1%
- 주요산업 : 1차 6.8%, 2차 36.5%, 3차 56.7%(국가통계국)
- 외환보유고 : 3조 2,023.6\$('24.12월 국가외환관리국)

2. 방문 도시 현황

① 정저우시



가. 도시명: 허난성 정저우시(郑州市 | Zhengzhou City)

나. 면적: 7,5074km²

다. 인구: 13,000,000명

라. 하위행정구역: 6구 5현급시 1현

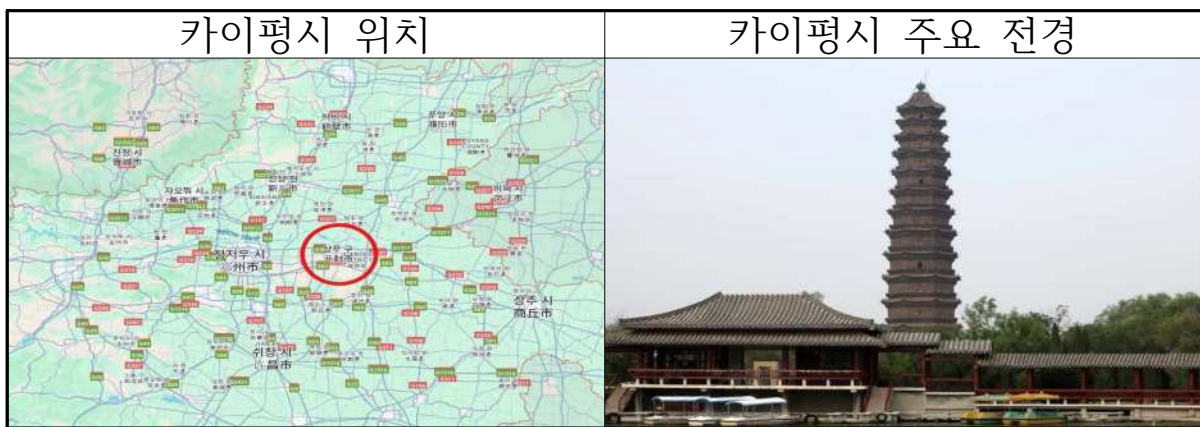
마. 도시 내용

- 중화인민공화국 허난성에 있는 지급시로 허난성의 성도 소재임.

허난성 중부에 위치하고, 황하강변 남단에 위치함.

- 황하 남쪽 대평원 넓은 계곡과 싱거산맥의 동쪽 끝에 위치, 서고동저 지형, 8월 일평균 26.4도, 9월 21.8도, 10월 16.1도 정도
- 농업: 주요 생산물- 사과, 담배, 옥수수, 면화, 밀 등
- 관광: 소림사, 두보 옛 마을, 송산(세계유산 공원)
- 자매도시: 대한민국 진주시

② 카이펑시



가. 도시명: 허난성 카이펑시(開封市 | Kaifeng City)

나. 면적: 6,240km²

다. 인구: 5,070만명

라. 하위행정구역: 5구 4현

마. 도시 내용

- 허난성의 도시 중국 7대고도 중의 하나, 5대 10국의 5대와 북송의 수도
- 황하의 남쪽 기슭에 위치, 동북쪽으로 산둥성과 접함. 8월 일평균 30.7도, 9월 26.9도, 10월 21.6도 정도, 연평균 기온: 14.24도~14.5도 연평균 강수량 460mm
- 관광: 철탑, 번탑, 용정공원
- 자매도시: 대한민국 영천시

3] 덩펑시



가. 도시명: 허난성 덩펑시(登封市 Dēngfēng Shì)

나. 면적: 1,220km²

다. 인구: 67만명

라. 행정구역: 정저우시의 현급 행정구역

마. 도시 내용

- 동쪽의 정저우보다 서북쪽의 뤼양시에 가까움. 소림사와 송양서원 등봉관성대 등 세계유산에 등재된 관광지가 많음
- 8월 일평균 24.7도, 9월 25.2도, 10월 15.6도 정도, 연평균 기온: 14.3도 연평균 강수량 524.4mm
- 관광: 소림사, 중악묘, 송양서원

VII

주요 활동사항 및 현황

1] 대한무역공사(코트라) 기관방문



가. 방문개요

- 방문일시: 2025. 11. 13.(목) 14:00
- 기관명칭: 코트라(대한무역투자진흥공사)
- 방문목적: 남구청 초청에 따른 공연문화 콘텐츠 해외판로 관련 업무협의 등

나. 기관 내용

○ KOTRA(대한무역투자진흥공사)

- 1) 설립일: 1962. 6. 21.
- 2) 위치(본사): 서울특별시 서초구 현릉로 13
- 3) 설립목적: 무역진흥과 국내외 기업 간의 투자 및 산업기술 협력의 지원, 해외전문인력의 유치 지원, 정부간 수출계약 등에 관한 업무 지원
- 4) 주요업무
 - 가) 무역 진흥과 외국인투자 유치를 위한 해외시장의 조사·개척
 - 나) 국내의 산업·상품과 외국인 투자 환경의 해외 홍보 및 국가 브랜드 제고 관련 지원
 - 다) 무역거래, 국내외 기업 간 투자 협력과 산업기술 교류의 알선 및 국제개발협력 지원
 - 라) 무역 및 투자에 관한 박람회·전시회의 개최 또는 참가 및 참가의 알선
 - 마) 외국인투자의 유치 및 국내기업의 해외투자 지원
 - 바) 정부간 수출계약 관련 사업
 - 사) 해외 한인경제인 네트워크 구축·관리 및 활용 지원
 - 아) 시설의 운영, 전문인력의 교육·훈련 및 육성 등 이상의 사업에 딸린 사업
- 5) 코트라 정저우무역관
 - 가) 정저우시 관련 현지 전시회 마케팅, 전략사업, 공동물류 사업전담
 - 나) 위치: No. 706, Meisheng center, No. 33, Jinshui East Road, Zhengdong New District, Zhengzhou

코트라 간담회 현장 사진



다. 시사점

- 대구 남구의 지역 산업과 정저우의 주요 산업 간 협력 가능성 및 투자유치 기회 모색
 - 정저우 무역관과 현지 시장조사, 파트너 발굴, 법률, 세무 자문 등 실질적 지원 관련 유기적인 협력 지원
- 인적자원 개발, 기술, 정보 등 상호교류로 시너지 효과
 - 남구 공연단체 및 대학교 등 기관 협약 체결로 예술 산업 생태계 발전 및 향상 도모, 추후 남구는 재정적 인센티브, 플랫폼 지원 등 협의
- 행정 효율화로 제고 및 긴밀한 네트워크 구축

② 관중(미향)미디어 업무협약 및 영화촬영장 방문

관중(미향)미디어 관련 사진



가. 방문개요

- 방문일시: 2025. 11. 13.(목) 15:00
- 명칭: 관중(미항)미디어 영화 도시(영화 촬영장)
- 방문목적: 남구청 초청에 따른 숏폼 제작 등 업무협약의

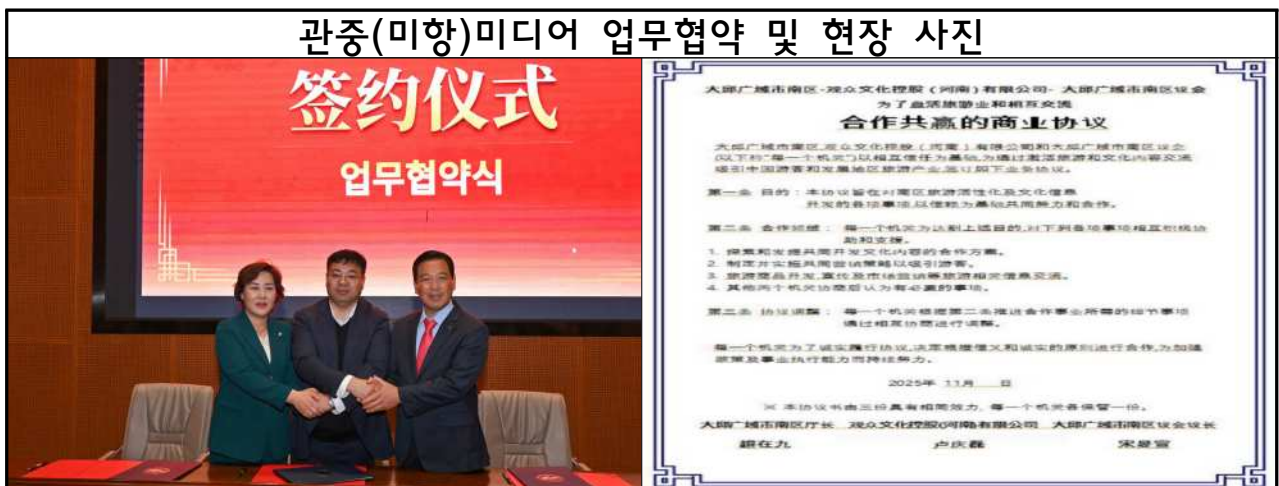
나. 주요 내용

○ 주식회사 관중(미항)미디어그룹

- 1) 관중(미항)미디어(美港集團, Meigang Group)는 중국 허난성 정저우시에 위치한 문화 미디어 회사. 특히 대구 패션문화 페스티벌 등 한국과의 패션 관련 행사를 공동 주관한 이력이 있음.
- 2) 위치: 河南省 郑州市 郑东新区康平路 79号(허난성 정저우시 정동신구 캉핑로 79호)
- 3) 주요 활동: 주로 문화, 패션 관련 행사를 주관하며, 특히 한국과의 협력을 통해 중국 시장 진출을 지원하는 역할을 수행
- 4) 주요 협력 사례:
 - * 2016년 대구 패션문화페스티벌 공동 주관.
 - * 2018년 중국 정저우에서 열린 패션위크 공동 주관.

○ 관중(미항)미디어 촬영장

- 1) 위치: 중국 허난성 정저우시 중무현.
- 2) 규모: 10만 제곱미터
- 3) 특징: 촬영팀 숙박 시설 완비, 숏폼 드라마 제작 특화.



다. 시사점

- 허난성 문화관광청에서 단편드라마 제작 프로젝트 진행. 촬영장 내에 숙박시설 뿐만 아니라 응접실, 병원, 구치소 등 다양한 테마의 스튜디오를 보유하고 있어 다양한 주제의 드라마 촬영이 용이하고 동선이 짧아 드라마 제작 활성화 및 숏폼드라마 수요 증가->대학에서 숏폼드라마 과정 개설, 산학융합모델 도입-> 숏폼드라마 산업 활력으로 인한 선순환 구조를 만들고 있음.
- 남구 공연단체 및 대학교 등 기관 협약 체결로 예술 산업 생태계 발전 및 향상 도모 추후 남구는 재정적 인센티브, 플랫폼 지원, 인재유치 및 육성, 최적화 서비스 제공 등 행정적 지원 필요
- 온라인 스트리밍 플랫폼, 소셜 미디어 활용으로 중국 접근방안 협의
- 남구 및 중국 관중미디어와 함께 협업하여 양국의 문화적 특성 반영으로 콘텐츠 공동제작으로 양국에 동시 배급 노력
- 앞산 해넘이 전망대 및 겨울정원 등 남구를 배경으로 한 숏폼드라마를 제작하여 남구의 거점 관광지를 홍보하는 교두보 마련
- 남구와 중국의 문화 교육프로그램을 정기적으로 개최하여 상호 신뢰와 협력 기반을 다질 수 있는 계기 마련

③ 경제기술개발구 산업단지 방문



가. 방문개요

- 방문일시: 2025. 11. 14.(금) 오전 09:00 ~ 17:00
- 명칭: 경제기술개발구 산업단지
- 방문목적: 경제기술개발구 협약 전 산업단지 시찰

나. 주요 내용

○ AUTO BIO 有限供司(安圖生物工程股份有限公司)

- 1) Autobio Diagnostics Co., Ltd.는 중국 및 해외에서 임상 진단 제품의 연구 개발, 생산, 마케팅, 판매 및 서비스를 제공할 뿐만 아니라 면역 분석, 생화학 및 미생물학 제품, 시약 및 기기, 기술 지원 및 교육 서비스를 제공하며 생물학 연구 개발 활동에도 참여하고 있음.
- 2) 위치: 정저우 경제기술개발구 15번가 199호
- 3) 주요 사업: 체외진단(IVD)용 시약 및 장비의 연구개발, 생산, 판매, 서비스.
- 4) 주력 분야: 면역분석, 미생물학, 생화학 진단 제품 등.
- 5) 특징: 중국 내에서 가장 크고 빠르게 성장하는 임상 진단 회사
- 6) 2016년 9월 상하이 증권 거래소에 상장. 2022년 기준 30개 이상의 국가에 제품을 수출. 국내(한국)에서는 '바이오뱅크'라는 업체를 통해 제품을 공급하고 있음.
- 7) 설립: 1998년.



○ 상하이자동차 정저우공장(安圖生物工程股份有限公司)

상하이자동차 관련 사진



- 1) 중국 디이자동차, 동평자동차와 함께 중국 3대 자동차 제조사. 상하이자동차의 정저우 공장은 승용차 생산, 데이터 처리, 수출의 핵심 기지임. 특히 신에너지차(NEV) 생산의 중심지이며, 2025년에는 20억 위안(약 3,980억원)의 투자
- 2) 위치: 정저우 경제기술개발구 100호(河南省鄭州市新鄭市鄭東新區創業大道100号)
- 3) 수출거점: 정저우공장을 통해 MG브랜드 차량 100만대 수출달성
- 4) 주력 분야: 신에너지차(NEV) 생산에 집중
- 5) 설립: 1951년.

상하이자동차 현장 사진



○ SILK ROAD

- 1) 내용: 중국은 고대 실크로드를 본떠 전 세계 무역 및 교통망을 연결하는 ‘일대일로’ 프로젝트를 추진하고 있음
일대일로(The Belt and Road, B&R)는 실크로드 경제벨트 및 21세기 해상 실크로드의 약칭이다
 - 가) 항공실크로드: 정저우 룩셈부르크 항공의 더블 합작모델 수립
 - 나) 육상실크로드: 정저우를 중심으로 1+3 국제물류 대통로, 7개 목적역과 6개 출입구 안의 통로구도 형성, 일간삼지(‘일간’: 정저우-유럽반열, ‘삼지’: 농해, 징광의 철도연대항로 오징 반열, 정저우, 일본, 한국 해양철도 연합운송)의 건설 추진
 - 다) 인터넷 실크로드: 국제전자상거래 종합시범구를 설립하여 현재 허난 보세물류센터, 신정종 보세구역을 선두로 허난성의 국제전자상거래 기업 네트워크를 형성
 - 라) 해상 실크로드: 철도 해양 연합운송을 통하여 허난성이 해상 실크로드와 도킹하는 중요한 플랫폼을 구성
- ☞ 정저우시는 현대 중국의 광범위한 일대일로 구상속 항공 물류 및 내륙 운송의 핵심 거점으로 부상하고 있음.



○ 중대문 O2O(online to offline)쇼핑센터

중대문O2O 쇼핑센터 관련 사진



- 1) 중대문(中大門)은 현지 대표 전자상거래 플랫폼 업체임. 중국 국가 급 전자상거래 시범사업 참여 업체 중 하나임. 해당 회사는 수입화 상품, 식품, 유아용품, 가전, 가정용 전자, 생활용품 등을 취급함.
- 2) O2O 매장이 단순전시용에서 새롭게 변화하고 있음.
 - 가) 2017년 8월, 허난성은 최초로 국제공원형식의 중대문 국제 구매공원을 오픈함.
 - 나) 중대문의 새로운O2O 구매센터는 3가지 특징이 있음.
 - 다) 첫째, 중국에서 처음으로 O2O 현장에서 제품을 가져갈 수 있는 것임. 특히 초통관 시스템을 활용해 빠른 시간내에 현장에서 구매제품을 수령할 수 있음.
 - 라) 둘째, 다양한 판매방식을 한곳에 모아 소비자의 구미에 맞게 선택이 가능토록 함. 즉 전자상거래 대량구매, 보세, 면세 3 가지 종류를 한 장소에 모아놓았음.
 - 마) 셋째, 여러 가지 업종을 한데 모아 소비자의 선택 편의성을 제고함.

다. 시사점

- 허난성 성도인 정저우는 중국 최초 전자상거래 시범지구로 다수 플랫폼이 허난성 정부의 많은 혜택을 받으며 활동 중
- 풍부한 기업자원을 바탕으로 허난성을 중국 전자상거래 핵심거점

지역으로 성장시키기 위해 허난성 정부는 신개념 O2O 매장, 초
 통관, 복합운송 등 편의성 제고에 기반한 다양한 모델을 시험하
 고 있음. 남구는 기업 기반시설이 많지 않아 정저우와 같은 대
 규모 O2O 매장과 같은 접목은 실질적으로 어려울 것이므로 지
 역 소상공인들이 온라인 판매를 할 수 있도록 플랫폼을 제공하
 거나, 남구의 대표 관광지와 연계하여 오프라인 관광지에서 남구
 관내의 특화된 먹거리 등을 선보이고 방문객들이 온라인으로 주문
 하여 집에서 제품을 받을 수 있도록 시스템을 도입하여 남구에도
 실질적으로 적용할 수 있도록 방안을 모색함.

- 특히 허난성 지역 전자상거래 기업 육성을 위한 자금지원도 명
 문화되고 인력양성 관련 업무를 매우 중시해 관련 자금지원이
 가장 큰 바, 남구 중소기업 및 소상공인들과 협업체계 구축을
 통해 간접 수혜를 받을 수 있는 좋은 선택으로 보임. 더불어, 남
 구도 세제지원 혜택 등을 통해 직·간접적으로 해당 기업 및 소상
 공인 지원 방안 모색.
- 마지막으로 중국-유럽 간 열차 철도 개통으로 물류운송경로가
 다양해지면서 향후 정저우를 거점으로 해 교류를 통해 중국 정
 저우시뿐 아니라 유럽으로 연계 수출도 가능할 것으로 판단됨.

중대문O2O 쇼핑센터 현장 사진



4 정저우시 경제기술개발구청 MOU 체결 및 기관방문



가. 방문개요

- 방문일시: 2025. 11. 14.(금) 17:00
- 방문목적: 남구청 초청에 따른 양해각서 체결 지원 등

나. 내용

○ 정저우 경제기술개발구

- 1) 위치(본사): 河南省 郑州 航空港经济综合实验区 新港大道297号(허난성 정저우 공항 경제구역 신강대도 297호)
- 2) 목적: 공항을 중심으로 한 임공경제구 운영 중. 그중 정저우항공항경제종합실험구임.
- 3) 연혁
 - 가) 2007년 공산당 허난성위원회 정저우항공항구 설립 비준
 - 나) 2012년 중원경제구규획에 따라 정저우공항을 중심으로 산업단지를 포함한 정저우항공항경제종합실험구 건설
 - 다) 2013. 3. 7. 국무원은 정저우경제종합실험구 설립
- 4) 계획면적: 415km²
- 5) 계획인구: 260만명
- 6) 네 개의 공간으로 구분
 - 가) 공항핵심구: 항공허브 보세물류, 공항서비스
 - 나) 도시종합성서비스구: 상업비즈니스, 행정문화, 교육
 - 다) 임항형비즈니스전시교역구: 항공전시회, R&D 등

- 라) 첨단제조업집적구: 첨단제조, 생산성서비스, 생활주거
 7) 주요 입주기업: 폭스콘(애플 위탁업체), 허난성공항그룹, 중국 남방항공 등



다. 시사점

- 정저우경제기술개발구와 MOU(양해각서) 체결하여 남구와 중국 정저우시 간 상호협력을 위한 기본 틀 마련, 특히 경제기술개발구는 국제공항을 중심으로 여러 산업클러스터를 형성하고 있음. 남구는 산업단지가 부족하여 경제기술개발구와 문화관광 협력이 필요한 실정임. 국제공항을 활용한 관광루트 개발 및 패키지 상품 개발이 필요함. 이를 기반으로 관광객 유치를 통해 지역경제 활성화 도모.
- 인적자원 개발, 기술, 정보 등 상호교류로 시너지 효과 필요함 중국 허난성내 대학교와 남구 소재 대학교 간 학생을 연계한 직업훈련 프로그램 도입으로 양국가 간 지역 학생들의 글로벌 역량 확대에 상호 교류확대를 도모-> 청년 인턴십 및 취업 증대
- 행정 효율화 제고 및 중소기업간 긴밀한 네트워크 구축이 필요

함. 공무국외출장 심사위원회에서 소상공인과 연계를 이번 MOU에서 요구한 것처럼 추후 협약체결을 통하여 양 국가간 중소기업 지원을 통해 지역산업의 발전 확대를 도모함. 특히, 정저우는 일대일로의 중심지로, 항공 및 철도 물류의 허브이기 때문에 남구 소상공인 진출 시 인프라 및 시설 특수를 누릴 수 있을 것으로 기대됨.

⑤ 허난성 한인회 및 국제학교 기관방문



가. 방문개요

- 방문일시: 2025. 11. 15.(토) 14:00
- 위치: Ping'an Road, Zhengdong District, Zhengzhou, Henan, 450046 P.R.China
- 방문 목적: 중화권 관광객 유치 및 대학생 국제교류를 위한 협력 방안 협의

나. 주요 내용

- 중화권 관광객 및 대학생 국제교류를 위한 현지기업 간담회
 - 1) 중국 허난성 한인회
 - 가) 명칭: 공식적으로는 하남성(정주)한인회로 불리며, 허난성(河南, 하남)의 성도인 정저우(鄭州, 정주)를 중심으로 활동

- 나) 회장: 현재 한인회장은 이후진 대표. 그는 정주국제학교 대표도 겸하고 있음.
- 다) 주요 활동: 허난성 지역 거주 한국인들의 교류 및 권익 보호, 한국 기업 지원, 한중 교류 행사 (한인 체육대회, 경제 무역 협력 교류회 등) 참여 등을 활발히 하고 있음.
- 라) 조직도



2) 정저우 국제학교

- 가) 중국 허난성(河南, 하남) 정저우(鄭州, 정주)에 위치한 정저우 국제학교(Zhengzhou International School, ZIS)는 한국 학생들을 대상으로 한 국제학교로, 중국 명문대 진학을 목표로 하는 교육 기관
- 나) 설립 및 운영: 1997년에 개교한 정저우시 최고 공립학교인 정저우중학(鄭州中學) 내에 한국 학생들을 위한 독립적인 교육 과정으로 운영됨
- 다) 인가: 중국 교육부와 한국 교육부로부터 학력을 정식 인정받음
- 라) 특징: 한국 교육과정과 중국 현지 교육과정을 병행. 중국 현지 학생들과 함께하는 수업을 통해 뛰어난 중국어 능력 향상을 도모. 고3 입시반을 별도 운영하며, 중국 명문대 (북경대, 청화대 등) 진학을 위한 전문 입시 관리를 제공.

IELTS 영어 전문수업도 진행

□ 정저우 국제학교 연도별 대학 합격자 현황

■ 중국명문대 합격자

구분	北京大学	清华大学	复旦大学	人民大学	上海交通	北京师范	浙江大学	한국대학
합격자수	15名	24名	73名	89名	23名	78名	56名	13名

■ 연도별 대학합격자

구분 (년도)	2009	2010	2011	2012	2013	2014	2015	2016	2017	2018	2019	2020	2021	2022	2023	2024	소계
北京大学 (북경대)	2	2	2	2	2	1	-	1	1	-	-	2	-	-	-	-	15
清华大学 (청화대)	-	1	2	7	4	2	4	2	-	-	1	1	-	-	-	-	24
复旦大学 (복단대)	-	1	1	1	2	1	2	2	4	8	11	10	11	9	5	5	73
人民大学 (인민대)	-	3	3	5	4	2	11	10	8	7	1	14	9	4	4	4	89
上海交通 (상교대)	-	-	2	4	2	2	3	1	3	3	-	1	-	2	-	-	23
北京师范 (북사대)	-	2	2	3	4	11	7	13	9	11	3	6	3	2	2	-	78
浙江大学 (절강대)	-	-	-	-	3	4	8	7	8	6	7	8	4	1	-	-	56
北京中医 (중의대)	-	-	-	-	1	-	-	-	-	-	-	-	-	-	-	-	1
北京语言大 (어언대)	-	-	1	-	1	-	2	3	-	1	-	-	-	-	-	-	8
航空航天大学 (항공항천대)	-	-	-	4	3	3	5	-	-	-	-	-	-	-	-	-	15
中央美术大 (중앙미술대)	-	-	-	2	1	2	-	1	1	-	-	2	-	-	-	-	9
经贸 (경무대)	-	-	-	-	1	2	-	-	-	-	-	-	-	-	-	-	3
专卖 (전매대)	-	-	-	-	1	-	1	2	-	1	-	2	-	-	-	-	7
北京外国语大 (북경외대)	-	-	1	-	1	-	-	-	1	-	2	-	-	-	-	-	5
上海外国语大 (상해외대)	-	-	-	-	-	-	-	-	2	-	4	3	-	-	-	-	9
武汉大学 (우한대)	-	-	-	-	-	-	-	-	-	1	-	1	-	-	-	-	2
한국대학			1	1		3	2		1		2		1		1	1	13
其他	-	-	2	1	1	1	1	1	1	-	1	1	1	1	-	-	12

*中国 (其他) 大学合格人数 (복수합격포함)

442

다. 시사점

○ 관광 분야: 허난성 한인 네트워크를 통한 정저우와 대구 직항 개척을 위한 지속적인 교류 협력

- 1) 양 지역 관광자원 연계 패키지 상품 개발: 정저우시 황하 소림사 등, 앞산 케이블카 등 관광상품 개발,
- 2) 정저우시는 폭스콘, 상하이 자동차 등 경제개발구 관련으로 관광 상품 개발 시 지역상권 활성화 증대 가능

○ 국제학교 분야: 양 기관간 교육 문화 청소년 교류 기반 구축

- 1) 교육: 남구 진로체험센터 등과 연계하여 학술 행사 운영 및 남구 관내 학교와 정저우국제학교간 교환학생 프로그램 운영
- 2) 문화, 관광: 한인회와 협력하여 남구의 관광상품과 정저우를 연계하여 남구의 다양한 관광상품 홍보 및 문화교류 행사 지원

3) 추후 행정사항: 남구와 정저우 국제학교 교류 지원

-> 기대효과: 남구 학생 글로벌 역량 강화 ,정저우 학부모 등 관광 사업 증대를 통한 지역상권 활성화 증대

정저우시 한인회 및 국제학교 현장 사진



⑥ 청명상하원(실경공연) 방문

청명상하원 관련 사진



가. 방문개요

- 방문일시: 2025. 11. 15.(토) 16:00
- 명칭: 동경몽화쇼 화양연화
- 위치: 카이펑시
- 방문 목적:실경 관광상품 관람

나. 주요 내용

- 청명상하원
 - 1) 허난성 동북부에 있는 카이펑시(開封市)에 위치한 청명상하원은 북송 나라의 저명한 화가 장택단의 명화 청명상하도를 모델로 당시 북송 도읍이었던 카이펑의 진실하고 변화한 경상을 상세하게 묘사한 건축물임
 - 2) 중국 국가 5A급 관광풍경구로 2009년 WRA(World Records Association)에 기록됨



다. 시사점

- 남구의 앞산 해넘이전망대, 안지랑곱창골목, 대덕제 등 남구의 관광상품과 정저우시 및 관광협회 등 민간기관과 중국의 관광상품을 연계하여 관광패키지 공동협력 개발 → 중국 무비자 정책으로 단체관광객 증가하고 있어 양국간 융합 상품 개발 기획하여 중국 관광객 증대 및 공동 관광패키지 개발로 이에 따른

지역경제 활성화 도모.

- MOU체결로 추후 정저우시(관광서비스업체 포함)와 대구 남구(남구 여행서비스업체 포함)간 후속으로 지속적인 연계 실시(정저우 여행박람회 개최시 남구 관광상품 홍보 등)→ 관광 상품 개발
- 남구도 청명상하원의 실경 공연과 같이 앞산을 배경으로 한 스토리텔링형 실경공연을 개발하여 다양한 관광상품과 연계
- 미디어 연계(영화, 숏폼 드라마, 다큐멘터리 등) 협업을 통한 관광 상품 홍보
- 정저우시 관광국과 추후 연계를 통한 각 기관의 관광 정책 홍보 지원활동 강화
- 정저우 풍부한 역사와 우리 남구와의 국제 네트워크 구축을 통하여 각 나라의 지역관광산업 촉진
- 정저우시 및 관련 여행서비스 기관과의 지속적인 피드백을 통하여 중국 관광객의 남구 방문 등 장기적인 관광 경쟁력 도모

7 소림사(실경공연) 간담회



가. 방문개요

- 방문일시: 2025. 11. 16.(일)

○ 명칭: 少林寺

○ 위치: 河南省郑州市登封市G207(허난성 정저우시 덩펑시 G207)

○ 설립: 495년 인도에서 온 발타선사가 창건 527년 달마대사가 이
곳에서 수련하여 중국 선종의 기원이 됨

○ 방문 목적: 산 배경 실경 관광상품 관람

나. 주요 내용

○ 소림사

1) 중국에서 오악 중 중악이라 불리는 허난 성(하남성)의 덩펑 부근 쑹산(송산)에 위치한 세계적으로 유명한 사찰이며, 중국 조동종의 본산

2) 현재는 중국 정부의 공인 체육 교습 기관이자 전투승 자격을 가진 스님들에게 중국 인민해방군 군종 승려 지원 자격이 주어지는 주요 사찰들 중 하나

3) 2010년 유네스코 세계유산 등록

소림사(실경공연) 간담회 현장 사진



다. 시사점

○ 문화유산과 무술 문화를 활용한 관광 프로그램 실시

- 소림사 무술 체험, 무술 축제를 통한 소림권 시연, 선종 문화 교육프로그램과 같은 문화체험 패키지 프로그램처럼 남구도 관내 사찰들과 연계하여 템플스테이 및 복합 문화 체험 관광 프로그램 협업 가능

○ 스토리 텔링 통한 관광상품 연계

- 소림사의 전설적인 이야기를 투어 테마로 개발하여 관광객을 유도함에 따라 남구만의 스토리텔링을 개발하여 관광상품과 연계 및 미디어(영화, 숏폼 드라마, 다큐멘터리 등) 협업을 통한 관광 상품 홍보

□ 의장 송민선

지난 11월 13일부터 17일까지 저는 앞산 일원 관광 인프라 및 콘텐츠 개발과 연계한 중국 관광객 유치 방안을 모색하고, 문화상품 개발 가능성을 살펴보기 위해 중국 허난성 정저우시로 공무국외출장을 다녀왔습니다.

이번 중국 공무국외출장은 우리 남구의 새로운 미래 비전과 발전 가능성을 확인하는 매우 뜻깊은 시간이었습니다. 출장기간 동안 보고 듣고 경험한 내용들을 바탕으로, 우리 남구의 지속 가능한 발전을 위해 접목해야 할 핵심 사항들을 중심으로 소감을 말씀드리고자 합니다.

1. 문화·미디어 협력을 통한 남구 브랜드 가치 제고

대규모 솫폼 제작 세트장이 있는 정저우 영화도시를 방문하여 관중 미디어 그룹과 업무협약(MOU)을 체결한 것은 우리 남구의 잠재된 관광자원을 세계적으로 홍보할 수 있는 절호의 기회입니다.



앞산, 신천 등 천혜의 자연환경과 남구의 다양한 관광자원을 배경으로 한 미디어 콘텐츠(특히 솫폼)를 제작하여 글로벌 홍보 효과를 극대화해야 합니다. 이는 젊은 세대의 유입을 촉진하고 남구의 도시 이미지를 한층 역동적으로 변화시킬 것입니다. 또한, 관중미디어 그룹과의

협력 관계를 우리 남구의 공연단체 및 대학교와 연계하여, 국제적인 미디어 제작 경험과 기술을 공유하도록 지원해야 합니다. 이를 통해 지역 예술인들의 역량을 강화하고, 남구만의 특색있는 지역 예술 발전을 도모할 수 있을 것으로 생각합니다.

2. 경제 및 행정 협력을 통한 지역 산업 경쟁력 강화

대한무역투자진흥공사(KOTRA) 방문 간담회 및 정저우 시 경제기술 개발구청과의 업무협약식은 우리 남구 지역 중소기업의 해외 진출을 위한 교두보를 마련했다는 점에서 큰 의미가 있습니다.

KOTRA와의 네트워크를 활용하고 정저우 시와의 협력 채널을 통해, 우리 남구의 유망 중소기업들이 중국 시장에 진출할 수 있도록 실질적인 정보 제공 및 행정 지원을 강화해야 합니다.

정저우 시 경제개발구청과의 협력을 지역 산업뿐만 아니라 의료, 문화, 관광 등 다각적인 분야로 확장하여, 상호 교류를 통한 시너지를 창출하고 남구 경제의 질적인 성장을 이끌어내야 할 것입니다.



3. 교육 환경 개선을 통한 미래 인재 양성

정주 국제학교 방문은 상대적으로 열악하다고 평가받는 우리 남구의 교육 환경 개선에 대한 강한 필요성을 느끼게 해 주었습니다.

국제학교의 선진적인 교육 시스템을 참고하여, 우리 남구의 학교 및 진로체험센터 등과의 연계를 강화하고 교류 프로그램을 개발해야 합니다. 이를 통해 국제적 감각을 갖추면서도 남구만의 특색있는 교육

경쟁력을 확보하여 학부모와 학생들이 만족하는 교육환경을 만들어야 합니다.



4. 야간 관광 활성화를 위한 축제 콘텐츠 고도화

카이펑 시 청명상하원 방문과 '동경몽화쇼 화양연화' 공연 관람은 야간 관광의 성공적인 모델을 제시해 주었습니다. 지역의 역사와 스토리를 첨단 기술(야간 경관조명)과 결합하여 고부가가치를 창출하는 것을 눈으로 확인했습니다.

남구 역시 앞산해넘이전망대 및 겨울정원 등 기존의 야간 축제나 명소에 이러한 기술력과 스토리텔링 아이디어를 접목하여 축제의 질적 향상을 도모해야 합니다. 매력적인 야간 경관과 몰입도 높은 지역 특화 공연을 개발하여 남구를 체류형 관광지로 육성하는 데 주력해야 할 것입니다.



5. 결론 및 다짐

이번 출장을 통해 국제적인 협력의 중요성과 미디어, 문화, 경제, 교육 등 다방면에서의 혁신적인 발전 전략을 고민할 수 있었습니다. 출장에서 얻은 소중한 경험과 지식을 바탕으로, 우리 남구의 경쟁력 강화와 구민들의 삶의 질 향상을 최우선 목표로 삼아 현장에 적용할 수 있는 구체적인 정책과 예산 반영에 매진하겠습니다.

감사합니다.

□ 의회운영위원장 성 윤 희

지난 11월 13일부터 17일까지 저는 앞산 일원 관광 인프라 및 콘텐츠 개발과 연계한 중국 관광객 유치 방안을 모색하고, 문화상품 개발 가능성을 살펴보기 위해 중국 허난성 정저우시로 공무국외출장을 다녀왔습니다.



정저우는 최근 문화·산업·관광 분야에서 빠르게 성장하고 있는 도시로, 이번 출장에서는 관중미디어 그룹과 경제기술개발구 등 여러 기관을 방문하며 남구의 발전에 참고할 수 있는 다양한 사례들을 살펴볼 수 있었습니다. 연수를 통해 남구와 정저우 간 협력의 방향을 구체적으로 고민해보는 뜻깊은 시간이 되었습니다.

< 관중미디어 그룹 영화도시 >

가장 먼저 방문한 곳은 관중미디어 그룹이었습니다. 이곳은 중국 내에서 마이크로 드라마 산업을 중심으로 성장한 현대적 미디어 허브로, 온라인 플랫폼용 짧은 드라마를 집중 제작하는 시스템이 인상적이었습니다.

실내 세트와 야외 촬영지가 한 공간에 구성되어 있어 촬영에 필요한 모든 시설을 갖추고 있었는데, 이러한 체계적인 제작 환경은 미디어 산업이 지역 경제에 어떤 파급효과를 줄 수 있는지 현장에서 생생히 확인할 수 있었습니다.



이곳을 보며 자연스럽게 ‘남구에서도 영상 기반 홍보와 콘텐츠 산업을 적극 도입할 수 있지 않을까?’라는 생각이 들었습니다. 남구 공식 영상 홍보관을 구축하여 정책, 관광, 행사, 복지사업 등을 영상으로 제작하고 상설 운영할 수 있을 것이며, 마을 공동체와 동 행정복지센터의 홍보영상 제작을 지원하고, 청년들이 참여하는 영상 서포터즈를 운영한다

면 지역의 브랜드 이미지를 강화하는 데 큰 도움이 될 것입니다.

특히 안지랑 곱창골목, 앞산 카페거리, 앞산 빨래터 축제 등 남구가 가진 관광 자원을 스토리텔링 영상으로 제작해 패키지로 홍보한다면 지금보다 훨씬 효과적으로 지역을 알릴 수 있을 것이라는 확신도 들었습니다.

< KOTRA 정저우 지사 & 경제기술개발구 >

또한 KOTRA 정저우 지사와 경제기술개발구를 방문하면서 정저우가 물류, 제조업, 산업생태계 등 여러 분야에서 빠르게 성장하고 있는 모습을 확인할 수 있었습니다.

특히 경제기술개발구와의 MOU 체결 자리에 함께 하며 남구와 정저우 간의 협력 의지를 공식화하고 상호 신뢰를 높이는 뜻깊은 시간을 가졌습니다.



이번 협약을 통해 기술, 인프라, 인력 등 양 지역이 가진 자원을 기반으로 다양한 형태의 교류가 가능할 것이라는 기대가 생겼습니다. 장기적으로는 행정기관 간의 협력 뿐 아니라 문화단체, 청년 교류, 민간경

제 협력 등 민관 전체로 확장될 수 있는 기반이 마련된 셈입니다.

< 청명상하원 >

이어서 방문한 청명상하원은 특히 인상적이었습니다. 송나라 시대의 도시 풍경과 민속문화를 재현해 놓은 대규모 관광지로, 그중에서도 물 위에서 펼쳐지는 야간 공연은 많은 관광객을 끌어들이는 핵심 콘텐츠였습니다.

조명과 음악, 미디어 연출, 의상과 무용이 조화를 이루며 관광객에게 강렬한 인상을 남겼는데, 이를 통해 야간 관광이 도시의 매력을 극대화하는 데 얼마나 효과적인지 몸소 느낄 수 있었습니다.

이 경험을 기반으로 앞산공원, 하늘다리, 안지랑 벚꽃 길 등 남구의 주요 관광지도 빛과 음악, 영상이 결합된 야간 콘텐츠를 도입한다면 ‘밤이 더 매력적인 남구’라는 새로운 지역 이미지를 구축할 수 있을 것이라는 생각이 들었습니다. 야간 산책 루트 구성과 연계하면 남구만의 독창적인 관광 브랜드를 만들어낼 수 있을 것입니다.



이번 연수를 통해 정저우의 성장 동력과 산업 구조뿐 아니라 문화 콘텐츠의 활용 방식까지 폭넓게 살펴볼 수 있었습니다. 특히 관중미디어 그룹 및 경제기술개발구와의 MOU 체결은 향후 남구와 정저우 간의 협력 사업을 본격적으로 추진할 수 있는 기틀을 마련했다는 점에서 의미가 컸습니다.

앞으로 양 도시가 보유한 자원과 강점을 기반으로 행정·문화·청년 교류 등을 적극 검토한다면 우리 남구의 관광, 상권, 문화 상품이 한 단계 더 도약할 수 있을 것입니다.



짧은 일정이었지만 남구의 미래 발전에 적용할 수 있는 다양한 아이디어를 얻을 수 있었고, 무엇보다 지역의 성장 방향을 새롭게 고민해볼 수 있는 값진 시간이었습니다.

우리 지역이 가진 고유한 자산과 잠재력을 어떻게 발굴하고 활용할 것인지, 주민과 방문객 모두에게 의미 있는 가치를 어떻게 창출할 것인지에 대해 새로운

시각을 갖게 되었습니다.

이번 경험을 바탕으로 남구의 관광 활성화와 지역 브랜드 강화를 위한 실질적인 정책을 마련하고 실행하는 데 최선을 다하겠습니다.

또한 이러한 정책들이 단순한 계획에 그치지 않고 실제 현장에서 효과를 발휘할 수 있도록 체계적인 실행 방안을 수립하고, 관련 부서 및 지역 이해관계자들과의 긴밀한 협력을 통해 구체적인 성과로 이어질 수 있도록 하겠습니다.



□ 행정자치위원장 강 병 준

대구 남구와 중국 정저우시 경제기술개발구 및 관중미디어그룹과의 교류는 중화권 관광, 문화, 산업 교류를 확대하고 대구 남구의 '20만 자족도시' 전략을 강화하는 데 그 의미가 있습니다. 이는 대구 남구가 해외 지자체와 맺은 최초의 공식 협약이라는 점에서도 중요합니다.

〈교류의 주요 의미 및 내용〉

1. 중화권 교류 확대의 교두보 마련

최초 해외 지자체 협약:

대구 남구가 해외 지방정부와 공식 협약을 맺은 첫 사례로, 국제적인 협력 관계 구축의 발판을 마련했습니다.

정저우 경제기술개발구의 중요성:

정저우 경제기술개발구는 시진핑 주석이 두 차례 방문한 허난성 유일의 국가급 경제구이며, 첨단 산업단지를 보유한 인구 100만 명의 도시입니다.

남구가 국내 최초로 이곳과 협약을 맺은 것은 큰 의미가 있습니다.

2. 문화·관광 분야 협력 강화

숏폼 드라마 제작:

허난성 관중미디어그룹과 함께 앞산 관광지(앞산빨래터공원, 해님이 전망대, 하늘다리 등)를 배경으로 한 숏폼 드라마 제작을 추진하여 남구의 관광 거점을 중화권에 홍보할 계획입니다.



예술인 교류 및 축제 참여:

대명공연거리 예술인들의 중국 내 공연 및 작품 교류를 추진하고, 12월에 개최될 앞산겨울정원 및 크리스마스 축제에 중국 측이 참여하는 방안을 논의하여 문화적 교류를 확대합니다.

3. 산업·경제 및 의료 분야 협력

지역 산업 해외 진출 지원:

정저우시 경제기술개발구와 공동 협의회를 구성하여 교육·문화, 의료·산업 전반에 걸친 지속적인 협력을 희망하고 있습니다.



소공인 해외 활로 개척:

KOTRA 및 허난성 한인회장과의 만남을 통해 천연염색, 공예 등 지역 소공인들의 중국 시장 진출을 지원하고, 국제학교 협력 방안도 논의했습니다.

의료 관광 확대:

영남대병원, 대구가톨릭대학병원 등 지역 의료 인프라를 활용한 중화권 의료 관광 수요 확대를 추진합니다.

이러한 다각적인 교류를 통해 대구 남구는 중화권 관광객 유치와 지역 산업 기반 확충을 목표로 하고 있습니다.

□ 도시복지위원장 김재겸

지난 11월 13일부터 17일까지 저는 앞산 일원 관광 인프라 및 콘텐츠 개발과 연계한 중국 관광객 유치 방안을 모색하고, 문화상품 개발 가능성 중국 공무국의 출장은 대구광역시 남구의 미래 발전을 위한 다양한 가능성을 직접 확인하고 체감할 수 있는 매우 뜻깊은 시간이었습니다. 각 기관과 기업, 문화 현장을 탐방하며 얻은 경험은 향후 남구의 정책 수립과 지역경제 활성화에 중요한 밑거름이 될 것입니다.



우선 대한무역투자진흥공사(KOTRA)를 방문하여 중국 내 산업 동향과 투자여건에 대한 폭넓은 의견을 나누며 국제 교류의 필요성과 중요성을 다시금 확인할 수 있었습니다.

이러한 정보는 남구 지역 중소기업과 외식업의 해외시장 진출을 지원하는 데 유용한 기반이 될 것으로 기대합니다.



숏폼 세트장이 위치한 정저우 영화도시에서는 관중미디어그룹과 MOU를 체결하며 관내 문화콘텐츠 산업과의 협력 가능성을 모색하였습니다. 특히, 특정 공간에 다양하게 마련된 짧은 영상 콘텐츠 제작 환경을 직접 확인한 것은 남구의 앞산과 신천 등 자연환경과 각종 맛돌레길을 활용한 미디어 제작을 통해 관광 효과를 극대화할 수 있다는 점에서 큰 시사점을 제공해 주었습니다.



상하이 자동차 공장과 Auto Bio 진단장비 전문회사를 방문해 첨단 제조시설과 운영 시스템을 살펴본 것은 남구 관내 자동차 부품산업과 바이오·의료기기 관련 산업 육성 방향을 설정하는 데 큰 도움이 되었습니다. 향후 기업 유치 및 부품산업 고도화 정책 수립에 활용 가능한 실질적인 정보들을 확인할 수 있었습니다.



Silk Road를 방문해 국제 물류망과 세계로 연결되는 철도 거점 설명을 듣고 시설을 둘러본 경험은 남구 관내 기업들의 물류 경쟁력 확

보 방안을 고민하게 하는 계기가 되었습니다. 글로벌 물류 흐름 속에서 지역 기업의 수출 기반을 확대할 수 있는 협력 모델을 검토할 수 있는 뜻깊은 시간이었습니다.



정저우 시 경제기술개발구청과의 업무협약 체결은 장기적인 행정·경제 협력의 초석이 될 중요한 성과였습니다. 경제, 산업, 문화 등 다양한 분야에서 상호 교류를 확대해 나갈 기반이 마련되었으며, 남구 발전에 실질적으로 기여할 수 있는 협력 사업을 발굴할 계획입니다.



정주국제학교에서는 교육과정과 국제 교육환경에 대한 설명을 들으며 미래 교육 방향에 대해 폭넓은 견해를 나눌 수 있었습니다. 이는 남구 교육환경 개선과 국제 교류 프로그램 추진에 긍정적 참고가 될 것입니다.



카이펑 시 청명상하원의 야간 경관과 ‘동경몽화쇼 화양연화’ 공연, 소림사와 소림 안루 무술학교의 전통무술 공연을 관람한 경험은 전통문화와 첨단 기술, 공연 콘텐츠가 결합할 때 관광산업의 시너지 효과가 극대화된다는 사실을 직접 확인하는 자리였습니다. 이는 남구에서도 겨울정원 크리스마스 축제, 도심 문화공간 등을 활용해 전통과 현대가 어우러진 공연·문화 콘텐츠를 개발하는 데 실질적인 참고가 될 것입니다.

이번 공무국의 출장은 경제·문화·교육·산업 전반에서 다양한 배움을 얻을 수 있었던 매우 의미 있는 일정이었습니다. 이번 경험을 토대로 남구의 미래 발전을 위한 정책을 보다 실효성 있게 수립하고, 지역 기업 및 주민 모두에게 도움이 되는 방향으로 의정을 추진해 나가는 동시에, 국제 교류 협력을 강화하고, 지역의 성장 동력 창출을 위해 지속적으로 노력하겠습니다.

□ 의원 이 정 현

본 보고서는 대구 남구의회 의원으로서 조재구 남구청장과 함께 중국 허난성 정저우시를 방문한 결과에 대한 보고임. 이는 앞서 남구의회 이정현, 강민욱 의원이 다녀온 에든버러 연수에서 제시된 '명확한 목적성과 지방정부 간 협력의 확장성' 이라는 방향성을 기반으로 실질적인 성과를 달성했음을 보고함. 특히 이번 출장은 지방의원들이 단순한 견학을 넘어 집행부와 함께 지역 경제와 문화 발전을 위한 실질적인 협력(MOU)을 성사시켰음에 큰 의미를 두고 있음.

I. 출장의 목적성: 경제 및 문화 외교 확립

이번 정저우시 방문은 관중미디어와의 문화 콘텐츠 제작 MOU를 체결했음과 정저우 경제특구 장보 구청장과의 지방정부 협력 MOU를 체결했음이라는 두 가지 명확하고 실질적인 목표 달성을 목적으로 함.

1. 문화 콘텐츠 협력: 관중미디어 방문 및 MOU 체결

● 방문 배경: 정저우시에 본사를 둔 관중미디어는 중국 내에서 자체 스튜디오를 통해 솫폼 드라마를 제작하는 전문 콘텐츠 제작사임. 지난 12월 관중미디어 대표가 대구 남구를 직접 방문하여 남구 뮤지컬 '내사랑 옥순씨'를 관람하는 등 남구 문화 콘텐츠에 대한 관심을 표명했으며, 특히 남구의 명소인 앞산을 배경으로 솫폼 드라마를 제작하고 싶다는 의사를 밝혔음.

● 대구 남구, 중국 관광객 유치 잠재력 보유 (대명동의 유래와 연계)
관중미디어가 앞산을 배경으로 솫폼 드라마 제작을 희망하는 것은 남구가 가진 콘텐츠 제작의 잠재력을 방증함. 특히 남구의 대명동은 중국

관광객 유치에 전략적으로 유리한 지리적, 문화적 배경을 가지고 있음. 대명동이라는 지명은 임진왜란 당시 명나라 원군으로 왔던 장수 두사충과 깊은 관련이 있음. 두사충은 전쟁 후 조선에 남아 대구에 터를 잡았으며, 그 후손들이 이 일대에 거주하기 시작했음. 대명은 두사충의 출신국인 명나라를 기리는 의미를 담고 있다는 유래가 가장 유력함. 이처럼 대명동은 400여 년 전부터 중국과의 교류 역사를 간직하고 있는 상징적인 공간임.

이는 중국인들에게 친숙함과 역사적 공감대를 형성할 수 있는 흥미로운 요소이며, 솫폼 드라마를 통해 두사충의 후손이나 한중 교류의 역사를 스토리텔링할 경우 중국 시청자들에게 더욱 큰 관심과 접근성을 제공할 수 있음.

또한, 남구는 대명공연예술센터와 대구음악창작소 등 공연 인프라가 집중된 곳임. 관중미디어와의 솫폼 드라마 협력은 K-컬처에 관심 있는 중국 관광객들에게 이러한 공연예술 인프라를 체험할 수 있는 기회를 제공하며, 앞산 맛둘레길 등 다양한 관광 코스와 연계하여 문화관광 수요를 창출할 수 있는 유리한 조건임을 확인했음.

● 활동 내용: 남구의회 의원들은 관중미디어의 자체 스튜디오 및 제작현장을 직접 방문하여 중국 솫폼 드라마 시장과 제작 시스템을 이해했고, 콘텐츠 교류의 실무적 가능성을 확인했음.

● MOU의 의미: 이번 MOU는 남구의회 이정현, 강민욱 의원이 다녀온 지난 에든버러 연수에서 얻은 교훈, 즉 '지역 문화 콘텐츠의 확장성'이라는 방향성을 실제 지방 외교 활동으로 구현한 성과임. 관중미디어와의 협력은 남구의 문화 자원(앞산, 뮤지컬 등)을 중국 시장에 노출하고, 향후 지역 예술인들의 해외 진출 기회를 모색하는 발판이 될 것으로 기대됨.

2. 지방정부 간 협력: 장보 구청장과의 MOU 체결

협력 대상: 정저우 경제특구의 장보 구청장과의 공식 만남을 통해 남구청-정저우 경제특구 간의 협력 MOU를 체결했음.



● 의의: 정저우시는 남구와는 비교할 수 없을 정도로 거대한 도시이지만, 이번 MOU는 지방 정부 차원의 외교 활동으로서 남구의 행정 및 경제 분야의 대외적 협력 네트워크를 강화했다는 데 큰 의미가 있음. 이는 집행부와 의회가 한 팀이 되어 지역의 실익을 위한 외교를 펼쳤음을 의미함.

II. 출장 시스템의 발전: 집행부와의 유기적 연계 실현

이번 중국 출장은 에든버러 연수 보고서에서 지적했던 '의회 단독 출장의 한계'를 극복하고, 지방자치단체 전체의 역량을 결집하는 방향으로 진행되었음.

1. 첨단 산업 및 물류 시스템 시찰을 통한 정책 개발 진행

시찰 기관: 중국 최대 의료진단기기 제조사인 오토바이오 진단 (Autobio Diagnostics) 공장과 상하이자동차(SAIC) 정저우 공장을 견학했고, 정저우 국제화물운송 물류센터를 방문했음.

구분	시찰 목적 및 정저우 내 위상
상하이자동차(SAIC) 정저우 공장	SAIC의 승용차 생산, 데이터, 수출 기지로, 특히 신에너지차(EV/PHEV) 산업 육성의 핵심 거점임을 확인. 남구의 미래 산업 방향성 모색 및 산업 구조 고도화에 대한 정책적 시사점을 얻었음.
오토바이오 진단(Autobio)	중국 최대 의료 진단 기기 제조사로, 정저우 경제기술개발구 내 첨단 바이오 산업의 성장을 상징함. 남구의 보건 및 첨단 의료 산업 연계 가능성을 검토했음.

국제화물운송 물류센터	철도(중국-유럽 국제 화물열차)와 항공(정저우 신정 국제공항)을 연계한 내륙 멀티모달 물류 허브로서 정저우의 경쟁력을 확인함. 남구의 물류 및 전자상거래 산업 지원 정책 개발에 활용할 정책 자료를 확보했음.
-------------	---

● 정책적 연계: 남구의회 의원들은 정저우시의 첨단 산업 시설과 물류 허브로서의 잠재력을 직접 확인함으로써, 향후 남구의 산업 정책, 일자리 창출, 그리고 지역 경제 활성화를 위한 정책적 영감을 얻는 데 주력했음을 밝힘. 이는 단순한 관광성 시찰이 아닌, 남구의 현실에 적용 가능한 정책 자료를 확보하는 목적 중심의 활동이었음.



2. 공무국외출장 제도의 개선 방향 반영 전문성 강화: 구청장 및 집행부와 함께 움직이며 실질적인 MOU 체결을 목적으로 했다는 점에서, 출장의 목적 성과 타당성이 명확히 확보되었음이 확인됨. 이는 과거 문제가 되었던 외유성 출장 논란을 해소하고, '지방의원 전문성 함양'이라는 제도의 본래 취지를 극대화한 모범 사례임.

● 협력적 거버넌스: 이번 출장은 구청장, 남구청, 남구의회가 함께 지방 외교를 펼친 모범 사례로, 향후 지방의원 공무국외출장이 집행부의 정책 방향 및 지역의 핵심 사업과 연계하여 시너지를 낼 수 있도록 제도적 운영 방식의 발전이 필요함.

III. 결론: 실익 중심의 지방 외교 모델 구축

이번 정저우시 출장은 의회가 집행부와 함께 지역 경제와 문화 발전을 위한 실질적인 성과(MOU)를 목표로 했다는 점에서 큰 의미가 있음. 관중미디어와의 문화 협력은 남구의 콘텐츠를 해외로 확장하는 발판을

마련했고, 지방정부 간 MOU는 대외적 네트워크를 강화했음.
궁극적으로 지방의원 공무국외출장 제도는 의원 개인의 역량 강화뿐만 아니라, 이처럼 지역의 실질적인 경제적·문화적 실익을 가져오는 '실익 중심의 지방 외교 모델'로 진화해야 함. 남구의회는 이번 출장을 통해 그 가능성을 확인했으며, 앞으로도 명확한 목적 아래 집행부와의 유기적인 협력을 통해 실질적인 성과를 내는 의정활동을 지속할 것임.

□ 의원 이 충 도

우리 남구의회의는 11월 13일부터 17일까지 남구청장님과 문화관광 관련 부서 공무원들, 그리고 남구의회 의원들과 의회 직원들이 함께 문화 예술로 특화된 지역 관광콘텐츠를 매개로 관광 거점인 앞산공원에 더 많은 역외, 해외 관광객을 유치하고 이를 위한 다양한 인바운드 관광 상품을 개발하고자 중국 허난성 정저우시를 다녀왔습니다.



남구에서 매년 하고 있는 앞산축제와 앞산 겨울정원 등 문화 관련 행사에 정례적 방문객을 유치하기 위해 우리 출장팀 전원이 혼연일체가 되어 적극적으로 홍보와 추천을 했습니다.

그리고 지역 관광 거점에 단순 관광도 좋지만 목적성 관광객을 유치하기 위해 더욱 힘을 썼습니다.

또 지역 관광명소를 활용한 관광상품 개발에 대한 이슈 인터뷰, 그리고 중국 현지 언론매체를 통한 보도를 적극 추진한 결과 중국 허난성 정저우시 관중미디어 루칭레이 대표와 협의 끝에 업무협약을 체결하였습니다.

관중미디어 대표는 지금 중국에서 큰 인기를 끌고 있는 솟폼 드라마 제작을 우리 남구로 직접와서 남구를 배경으로 제작할 예정이라고 하였습니다. 이번 협약으로 빨래터공원과 해넘이전망대 등 앞산 관광명소에 중화권 관광객을 유치하는데 큰 도움이 될 것으로 생각을 합니다.

그리고 또 우리는 중국 허난성 정저우시 경제 기술 개발구와도 교육,

문화, 산업 전반에 대한 업무 협약을 체결을 하였고 대한무역공사, 정저우국제학교, 허난성 상인회, 한류단기유학(미용공연), 허난성 복장협의회, 상하이자동차, 실크로드 역사관 등을 방문하여 많은 정보와 견문을 넓히고 왔습니다.



앞으로 우리 남구는 이들 기관들과 협력해서 우리 남구를 위해 도움이 되는 많은 일들이 있을 것이라 생각합니다.

이번 출장에서 행정 집행부와 견제기구인 우리 의회가 한팀이 되어 적극적으로 추진한 결과 목적 달성을 이루었다고 생각하며, 또 상대 기관에서도 집행부와 의회가 한팀이 되어서 협약을 하게 된 것을 더욱 신뢰하고 더 좋은 결과가 있을 거라고 생각을 한다면서 좋아하는 모습에 앞으로도 주민들을 위한 큰일을 도모할 때는 더욱 단결하여 최선을 다 해야겠다는 마음을 다지면서 이번 출장을 되돌아보면 정말 빡빡한 일정에 피곤하고 힘이 들었지만 결과를 생각하면 피로가 다 풀리는 출장이었다고 보고드립니다.

□ 의원 강민욱

정저우 경제기술개발구와의 경제협력 MOU 체결 공무국외출장 결과보고서

- 2025.11.13.~11.17. 중국 허난성 정저우시 -

I. 서론

본 보고서는 대구 남구청과 대구 남구의회가 공무수행 목적으로 2025년 11월 13일부터 17일까지 중국 허난성 정저우시를 방문한 결과를 정리하고, 특히 정저우 경제기술개발구(Zhengzhou Economic & Technological Development Zone, 이하 ‘정저우 경개구’)와의 업무협약(MOU) 체결이 대구 남구 및 대구시의 중장기 발전전략과 어떠한 연계 가능성을 갖는지를 분석해 본다. 이번 방문의 핵심 목적은 정저우 경개구의 선도 산업·투자 환경을 직접 확인하고, 바이오·첨단제조·자동차 산업 및 교육·문화 교류 분야의 협력 가능성을 모색하며, 양 지역 간 경제·인적 교류 확대를 위한 제도적 기반으로 MOU를 체결하는데 있었다.

일정표 및 면담 내용을 바탕으로 한 현지 관찰 및 인터뷰, 정저우시 및 정저우 경개구의 공식 통계·정책자료, 언론보도에 대한 문헌·자료 조사, 대구시 및 남구의 산업·공간 구조에 관한 공개 통계자료 분석을 통해 작성하였다. 특히 정저우 경개구의 경제·산업 현황은 중국 인민일보, 정저우시·정저우 경개구 공식 통계, 허난성·정저우시 홍보자료 등을 참고하여 사실관계를 확인하였다.

II. 정저우시 및 정저우 경제기술개발구 개요

정저우시는 허난성의 성도로, 중국 8대 고도(古都) 가운데 하나이자

중국 중부의 핵심 교통·물류 거점 도시이다. 2024년 기준 정저우시 GRDP는 약 1조 4,532억 위안, 성장률 5.7%로 1조 위안 이상 도시 중 상위권의 성장세를 보이고 있다.

정저우시는 스마트폰, 전자정보, 자동차·버스, 냉동식품, 터널굴착장비 등에서 세계적 생산 능력을 보유하고 있으며, 특히 버스 생산량은 전 세계의 약 1/8을 차지할 정도로 상용차 분야의 글로벌 거점으로 평가된다. 항공·철도·도로·복합물류 인프라가 집중되어 있어, 중국 내 12개 핵심 국제복합교통 허브 중 하나로 지정되어 있다. 이러한 정저우시의 위상은 향후 대구시 및 남구가 물류·제조·관광·교육 등 다양한 분야에서 협력 파트너를 발굴하는 데 중요한 기반이 될 수 있다. 정저우 경개구는 1993년 설치된 국가급 경제기술개발구로, 2023년 기준 설립 30주년을 맞이하였으며, 주요 특징은 다음과 같다.

공간·인구·경제 규모 : 계획 면적: 158.7km², 상주 인구: 약 34만 명, 2022년 GRDP: 1,265.9억 위안, 2023년 GRDP: 약 1,328.4억 위안, 전년 대비 8.2% 성장

217개 국가급 경제개발구 평가에서 23위, 중서부 지역에서는 3위를 기록하는 등 중국 내 상위권 개발구로 평가된다.

국가 전략 플랫폼의 집적지로서 정저우 경개구는 중국(정저우) 국가급 크로스보더 전자상거래 종합시험구의 핵심 구역, 중국(허난) 자유무역시험구 정저우片(편) 핵심 구역으로, 해당 FTZ 면적의 56.3%를 차지하며, 국제 육상·항공 물류 허브, 종합보세구, 국제 육항(陸港) 등 다양한 개방형 경제 플랫폼을 집적하고 있다. 산업 구조는 자동차·장비제조·물류의 3대 클러스터로 정저우 경개구에는 규모 이상 기업 838개, 매출 100억 위안 이상 기업 14개, 세계 500대 기업 54개, 중국 500대 기업 70개가 입주해 있다. 자동차 및 부품 산업: 4개의 완성차 공장, 7개의 특장차 공장, 260개의 부품 기업이 입지해 있으며, 연간 완성차 생산능력은 약 130만 대로 허난성 전체의 70%를 차지한다. 장비 제조 산업: 중국 중철장비(중국철도터널장비), 정주석탄기계 등 세계 1위급 장비

제조 기업이 위치하여, 세계 최초 말굽형 쉘드머신 등 첨단 장비가 이곳에서 생산된다. 현대 물류 산업: 중국-유럽 화물열차(중유반렬·CR Express) 정저우 노선의 핵심 집결지이자, 대규모 국제 육항·보세물류 단지가 조성되어 있다. 신산업 및 혁신 역량

정저우 경개구는 국가 수준 연구개발센터 14개, 각급 R&D 센터 395개, 혁신기업·중소기업을 다수 보유하고 있으며, 자동차·장비·생물의약 등 주력 산업 전 분야에 연구기관을 구축하여 고부가가치 제조업으로의 전환을 추진 중이다. 특히 체외진단(IVD) 산업의 경우, 안투생물(Autobio Diagnostics)의 대형 체외진단 산업단지가 경개구 내에 조성되고 있으며, 총 72만㎡ 규모, 약 60억 위안이 투자되는 국가급 핵심 프로젝트로서, 완공 시 연간 100~150억 위안 생산능력을 갖춘 중국 최대의 IVD 산업기지로 자리매김할 것으로 전망된다.

14일 하루 동안은 정저우 경개구의 핵심 산업인 체외진단, 자동차, 전자상거래(실크로드) 및 경제개발구 관리위원회를 집중 방문하였으며, 15일에는 국제학교 및 문화유산 현장 탐방을 통해 교육·문화 교류 가능성을 모색하였다.

주요 기관별 방문 내용

1) 안투생물(Autobio) 체외진단산업단지

안투생물은 1998년 설립된 체외진단(IVD) 전문 기업으로, 면역·미생물·생화학·분자·응고 등 분야의 진단 시약 및 장비를 개발·생산하는 중국 선도 기업이다.

경개구 내 체외진단 산업단지는 총 251부(약 167,000㎡)의 부지와 72만㎡의 건축 면적을 갖춘 대규모 단지로, 연구개발센터, 현대식 제조센터, 대형 냉장물류창고, 검사의학 박물관 등을 포함하고 있으며, 2024년 하반기 완공 시 중국 최대 규모의 IVD 생산기지로 기능할 예정이다.

<현장 시찰을 통해 확인한 핵심 사항>

R&D-생산-전시·교육 기능이 한 공간에 집적된 복합형 바이오 클러스

터 모델, 자동화 설비 및 콜드체인 물류 시스템을 통한 대량 생산체계, 국가급 연구센터와 연계된 고급 인력·기술 인프라 등 이는 대구시가 추진 중인 첨단의료·의료기기·바이오헬스 산업 육성 전략과의 연계 가능성을 보여주는 사례로, 향후 남구 차원에서 대학·연구기관·병원과 연계한 체외진단·의료기기 창업·연구 클러스터 조성 방향을 설계할 때 참고할 만한 모델이다.

2) 상하이 자동차 및 BOX 자동차

정저우 경개구는 자동차 및 부품 산업이 가장 발달한 지역으로, 상하이자동차(上汽, SAIC) 정저우 기지, 상용차·특장차 업체, 다수의 부품 회사가 밀집해 있다.

방문 과정에서 확인한 특징은 완성차·부품·물류·R&D가 하나의 단지 내에서 순환하는 수직 통합형 구조, 전기차·신에너지차 생산라인과 연계된 디지털 생산관리 시스템, 지역 정부가 제공하는 세제·입지·인력양성 패키지 인센티브 등이다. 이는 대구시가 미래형 자동차·모빌리티 모터 소재·부품 특화단지 조성 및 전기차·자율주행차 산업 육성에 집중 투자하고 있는 정책 방향과 유사한 점이 많다.



BOX 자동차는 비교적 중소 규모의 자동차 관련 기업으로, 부품·개조·애프터마켓 등 틈새 분야를 중심으로 글로벌 수출을 확대하고 있는 것으로 파악된다. 이는 남구 내 중소 제조기업들이 해외시장에 진출하는 전략과 비교·연계할 수 있는 사례다.

3) SILK ROAD(전자상거래·복합상업시설)

SILK ROAD는 크로스보더 전자상거래, 도소매, 전시·체험, 관광 기능

을 결합한 복합 상업시설로, 정저우 경개구가 강조하는 디지털경제·라이브커머스·플랫폼경제 정책의 대표적 실험 공간이다. 현장에서는 라이브커머스 스튜디오, 온라인-오프라인(O2O) 매장, 해외직구 체험존 등이 운영되고 있었으며, 이는 경개구가 구축한 10만㎡ 규모의 전자상거래 라이브방송 센터, 50개 MCN 및 공급망 기업 집적과 연결된 것으로 파악된다.

이는 남구 지역 소상공인·청년창업가가 온라인 수출·라이브커머스를 통해 해외시장에 접근할 수 있도록 지원하는 정책(해외 온라인 플랫폼 입점, 라이브커머스 교육, 물류·통관 컨설팅 등)을 설계하는 데 참고가 될 수 있다.

4) 정저우 국제학교

정저우 국제학교(Zhengzhou International School)는 정저우시와 민간 교육재단이 협력해 설립한 국제학교로, 헤이난성 유일의 외국인 자녀 대상 국제학교로 알려져 있다.

유치원부터 고등학교까지 국제 바칼로레아(IB) 등 국제 교육과정을 운영하며, 한국을 포함한 여러 국가의 학생들이 재학 중으로, 재외 한국 청소년 교육 수요와 지역 한인 사회의 교육 기반을 동시에 담당하고 있다. 방문을 통해, 향후 교직원·학생 간 교류, 남구 소재 학교와의 자매결연, 온라인 공동수업 등 교육·청소년 교류 프로그램 추진 가능성을 확인하였다. 또, 정저우시 외곽에 위치한 정저우 국제학교는 한식당이 없는 고충을 털어놓았으며, 한인회 회장님을 비롯한 한인들의 도움으로 한식당 및 한국 소상공인들이 진출할 수 있는 방법과 효율 등을 교류했으며 향후 발전 가능성에 대해 논의해 볼 필요가 있다.

5) 문화·관광·도시 공간 탐방

영화도시, 등봉사(소림사 인근), 청명상하원 등 문화·관광지 방문을 통해, 정저우시가 역사문화 자원을 현대적 콘텐츠·관광 산업과 결합해 도

시 이미지를 제고하는 전략을 추진 중임을 확인하였다. 특히 청명상하원은 고건축·전통문화를 현대 상업시설과 접목한 사례로, 향후 남구의 근대문화유산·자연경관(앞산, 신천 등)을 관광·야간경제와 결합하는 전략 수립 시 참고할 만한 모델이다. 하지만 아쉽게도 규모의 차이에 인해 제약이 따를 수 있다는 것을 명심하여야 한다.

IV. 정저우 경개구와의 MOU 체결 경과 및 의미

참석은 정저우 경개구 관리위원회 관계자, 안투생물·자동차·물류기업 관계자, 남구청장 및 남구의회 의원 등 한국 측 참석자가 했으며, 본 업무협약식은 정저우 경개구가 해외 지방정부·의회와의 협력 네트워크를 확대하고, 대구 남구가 중국 중부 지역의 산업·교육·문화 교류 거점을 확보하기 위한 출발점 성격의 MOU로 이해될 수 있다.



통상적인 국가급 경제개발구-지방정부 간 협약 사례를 감안할 때, 상호 방문·정보교류, 투자·무역·산업 교류 촉진, 교육·문화·청소년 교류, 공동 포럼·박람회 개최 등을 포괄하는 포괄적 협력으로 구성되었으며 구체적이지는 않았지만 서로 간의 질문을 통해 문화, 교육, 투자, 무역, 산업 등을 다루는 내용을 논의했다.

MOU의 전략적 의미

1) 중부 내륙 거점과의 연결을 통한 대구시 글로벌 네트워크 확장

정저우 경개구는 중국 내륙에서 드물게 항공·철도·도로·보세구·전자상거래 플랫폼이 한 곳에 결집된 지역으로, 중국-유럽 화물열차, 국제 항공화물 노선, 크로스보더 전자상거래 종합시험구 등을 통해 유럽·미주·아시아 주요 도시와 직결되어 있다.

대구시는 동남권 내륙 물류·제조 거점으로서, 국가산단·테크노폴리스·의료·미래차 클러스터 등을 조성해 왔다. 정저우 경개구와의 MOU는 “중국 내륙-동북아 남부권” 간 새로운 산업·물류 축을 만드는 첫 단계로, 향후 기업 간 B2B 협력, 스타트업·중소기업의 상호 진출, 공동 전시·박람회 참여 등 실질 사업으로 확장될 수 있다.

2) 바이오·의료기기 산업 협력 기반 마련

안투생물 체외진단 산업단지가 위치한 정저우 경개구는 중국 최대 규모의 IVD 산업 클러스터로 발전하고 있으며, 고부가가치 의료기기·진단장비 생산 및 R&D가 활발하다.

대구·경북은 이미 대구경북첨단의료복합단지, 대구경북 의료클러스터를 중심으로 의약·의료기기 산업을 육성 중이다. 따라서 이번 MOU는 체외진단·의료기기 분야의 공동 연구·임상시험·인허가 자문, 상호 기업·연구소 간 기술교류 및 인력교류, 바이오·의료기기 기업의 상호 진출(정저우-대구)을 위한 규제·시장정보 공유 등에서 구체적 협력 사업을 발굴할 수 있는 제도적 기반이 된다고 볼 수 있다.

3) 미래형 자동차·모빌리티 산업 협력

정저우 경개구는 자동차 및 부품, 특히 신에너지차(전기·수소차) 생산에서 중국 내 중요한 거점으로, 연간 완성차 생산능력 130만 대, 260개 부품기업 네트워크를 보유한다.

대구시는 미래형 자동차·UAM(도심항공교통)·자율주행 등을 중심으로 모빌리티 산업을 전략적으로 육성하면서 모빌리티 모터 소재·부품 특화단지 조성 및 관련 인프라 구축에 나서고 있다. 이에 따라, 부품기업 상호 매칭을 통한 공급망 다변화, 전기버스·수소버스, 공항·도심 셔틀버스 등 친환경 교통수단 공동 프로젝트, 시험·인증 분야 협력(성능·안전 평가, 실증사업 공동 참여) 등에서 실질적인 협력 가능성이 존재한다.

4) 디지털경제·전자상거래 협력

정저우 경개구는 크로스보더 전자상거래 종합시험구의 핵심 구역으로, '1210'·'9610' 등 새로운 통관·물류 모델을 전국으로 확산시킨 선도 지역이다. 남구 및 대구 소재 기업·소상공인들은 아직 중국 내 크로스보더 전자상거래 플랫폼 활용 수준이 높지 않은 편이므로, 정저우 경개구의 라이브커머스 센터·전자상거래 플랫폼과 연계한 대구 상품 전용 온라인관 개설, 청년 창업자를 대상으로 한 전자상거래·라이브커머스 연수 프로그램, 상호 도시의 중소기업을 대상으로 한 온라인 수출상담회 정례화 등을 통해 협력 효과를 극대화할 수 있다.

5) 교육·문화·청소년 교류의 제도화

정저우 국제학교와의 교류는 남구 소재 초·중·고등학교와의 자매결연, 한·중 학생 간 단기 교환·캠프·온라인 공동수업, 예술·체육·과학 등의 국제 교류 프로그램으로 확장될 수 있다. 이는 청소년 단계에서부터 상호 이해와 네트워크를 구축하여, 장기적으로는 산업·비즈니스 협력으로 이어지는 사회·인적 기반을 마련한다는 점에서 중요하다.

V. 정책적 시사점 및 향후 과제

남구 차원의 전략적 포지셔닝

대구 남구는 17.43km² 면적, 15만여 명의 인구가 거주하는 도심형 주거밀집지역으로, 앞산·신천 등 우수한 자연경관과 도시 중심부와의 접근성을 동시에 갖추고 있다. 정저우 경개구와 같은 대규모 제조·물류·산업단지 모델을 그대로 적용하기보다는, 도심형 R&D·서비스 거점, 스타트업·중소기업 글로벌 진출 지원 플랫폼, 교육·문화·관광 교류 허브로서의 역할을 강화하는 방향에서 협력을 구체화하는 것이 타당하다.

1) 단기 추진 과제

(1) MOU 실행계획(로드맵) 수립

협약 직후 1년을 '준비·기획 단계'로 설정하고, 양측 연락창구 지정, 연 1회 이상 실무협의체 온라인 회의, 협력 분야(바이오, 자동차, 전자상거래, 교육·문화 등)별 세부 과제 목록 작성이 필요하다.

(2) 우선 시범사업 발굴

- ① 남구-정저우 경개구 바이오·의료기기 세미나 및 기업 매칭 상담회
- ② 미래차·모빌리티 부품 기업 B2B 온라인 상담회
- ③ 청년·스타트업 대상 크로스보더 전자상거래 연수 프로그램(정저우 현지 연수 포함) 등을 1단계 시범사업으로 추진할 수 있다.

(3) 의회 차원의 후속 논의 구조 마련

남구의회 내에 '국제협력·스마트산업 연구회(가칭)'를 구성하여 정저우 경개구와의 협력 현황을 정기적으로 점검하고, 관련 조례·예산 지원 필요성을 검토할 필요가 있다.

2) 중장기 과제

(1) 한·중 공동 산업·연구 거점 조성 검토

정저우 경개구 내 또는 대구 남구·국가산단 인근에 공동 R&D센터, 공동 사무소를 설치해, 기업·연구기관이 상호 진출 시 거점으로 활용하는 방안을 검토할 수 있다. 체외진단·의료기기, 친환경 상용차, 디지털 물류·전자상거래를 중점 분야로 설정하는 것이 합리적이다.

(2) 청소년·시민 교류 확대

매년 정저우 국제학교와 남구 학교 간 상호 방문 캠프, 청년 예술가·뮤지션을 대상으로 한 한·중 합동 공연·페스티벌, 앞산·청명상하원 등 서로의 대표 관광지 간 도시홍보 교류 프로그램을 정례화함으로써, 협력을 경제·산업을 넘어 시민 생활 영역으로 확장할 필요가 있다.

(3) 정책·제도 연구의 지속

중국의 경제개발구·자유무역시험구 제도의 발전 경험(토지·조세·규제혁신·전자상거래 통관 등)을 체계적으로 분석하여, 향후 대구시 및 남구의 도시재생, 규제혁신, 산업단지 조성 정책에 참고할 수 있도록 연구(용

역, 학술세미나 등)를 추진하는 것이 바람직하다.

VI. 결론

이번 정저우시 공무출장은 단기간의 방문이었음에도 불구하고, 중국 중부 핵심 거점도시인 정저우의 교통·물류·산업 경쟁력, 정저우 경개구의 첨단제조·바이오·전자상거래 클러스터 모델, 안투생물 체외진단 산업단지, 자동차 기업, SILK ROAD 복합 상업시설, 정저우 국제학교 등 구체적 현장을 통해 확인한 산업·교육·문화 자원, 그리고 이를 기반으로 체결된 정저우 경개구와의 업무협약(MOU)의 잠재적 가치를 직접 확인했다는 점에서 큰 의미를 갖는다.

향후 과제는 “형식적 MOU”를 넘어 실질 협력으로 이어지게 만드는 것이다. 이를 위해 단기적으로는 분야별 시범사업과 정기 실무협의체 운영을 통해 신뢰를 구축하고, 중장기적으로는 공동 산업·연구 거점, 청소년·시민 교류 플랫폼을 구축함으로써, 정저우와 남구가 첨단산업과 인적교류의 상호 보완적 파트너로 성장할 수 있도록 전략적 노력이 필요하다.

VII. 참고문헌(자료)

인민일보, 「郑州经济技术开发区 砥砺前行促蝶变 高质量发展开新篇」, 2023.05.08.

정저우 경제기술개발구, 「2023년 국민경제 및 사회발전 통계공보」(웹 발췌).

China-LAC Business Summit, 「Introduction to Henan & Zhengzhou」, 2025.

FDI China, 「China Free Trade Zones Guide - Henan FTZ」, 2023.

FDI China

정저우 경개구 홈페이지 및 관련 보도자료 - 안투생물 체외진단 산업단지 소개, 2023~2025.

Daegu Metropolitan City, 「산업현황」 및 미래모빌리티 산업 관련 자료.

대구시청 홈페이지

대구광역시 남구청, 「2024년 남구 통계연보 - 지역특성」.

참 고 문 헌 및 사 이 트

- 외교부 홈페이지: www.mofa.go.kr
- 나무위키: <https://namu.wiki>
- 정저우항공경제종합실험구 홈페이지: <https://zzhkgq.gov.cn>
- 두산백과: <https://www.doopedia.co.kr>
- 다음백과: <https://100.daum.net/encyclopedia/view>
- 네이버 지식백과: <https://terms.naver.com>
- 뤼양시(낙양시) 홈페이지: <http://www.ly.gov.cn/>
- 바이두백과: baike.baidu.com
- AUTO BIO 유한공사: <https://www.autobio.com.cn/>
- 상하이자동차: <https://www.saicgroup.com>
- 중대문 O2O 쇼핑센터: <http://www.zhongdamen.com>
- 일대일로 자료: <https://koreascience.or.kr/article/JAKO202126048553440.page>
- 인민일보, 「郑州经济技术开发区 砥砺奋进促蝶变 高质量发展开新篇」, 2023.05.08.
- 정저우 경제기술개발구, 「2023년 국민경제 및 사회발전 통계공보」 (웹 발췌).
- China-LAC Business Summit, 「Introduction to Henan & Zhengzhou」, 2025.
- FDI China, 「China Free Trade Zones Guide - Henan FTZ」, 2023.
- FDI China
- 정저우 경개구 홈페이지 및 관련 보도자료 - 안투생물 체외진단 산업단지 소개, 2023~2025.
- Daegu Metropolitan City, 「산업현황」 및 미래모빌리티 산업 관련 자료.
- 대구시청 홈페이지
- 대구광역시 남구청, 「2024년 남구 통계연보 - 지역특성」.